

**RAPPORT DES ACTIVITES
2023
BESCHÄFTEGUNG
INITIATIV REIMECHER
KANTON**

INDEX

Avant-Propos	3
Conseil d'administration	4
Photos	5
Organigramme	6
Organigramme détaillé	7
Mission sociale	8
Insertion professionnelle	9
Cartographie	10
Personnel	11
Bénéficiaires sous contrat	12
Événements et réunions	14
Projets agréés par le MTEESS	15
Service de proximité	17
Heures prestées	18
D'Vitrin	19
L'histoire de Eddy et Rosalie	20
Rent a bike	21
Formations réalisées en 2023	22
Bilan social	24
Accompagnement des bénéficiaires	25
Solidarwäin	26
Travaux réalisés en 2023	27
Plan des projets de l'équipe volante prévues pour 2024	29
Personnes de contact	30
Nos partenaires et collaborateurs	31
Remerciements	32
Photos	33



Avant-propos

L'année 2023 a été marquée par un tournant significatif dans le déploiement de nos activités au sein de B.I.R.K. asbl. Le conseil d'administration a considéré comme prioritaire le regroupement des activités de notre association, dispersées actuellement sur 8 sites différents, sous un seul toit. Par cette approche innovante nous pourrions mettre en place des synergies tant matérielles qu'humaines et garantir à nos équipes les standards de sécurité élevés requis. Cette vision ambitieuse, pleinement soutenue par le conseil d'administration, est notamment animée par l'espoir de pouvoir rassembler l'ensemble des activités de B.I.R.K. sur un seul site unifié.

En octobre, un nouveau conseil d'administration a été élu et le conseil actuel, fort de 14 membres a d'ores et déjà su démontrer son engagement vers une gouvernance transparente et efficace. Je tiens à exprimer ma profonde gratitude à tous les membres du conseil d'administration. Leur dévouement contribue de manière significative à la réalisation de notre mission humaine et sociale. Je tiens aussi à exprimer ma reconnaissance particulière envers notre présidente, Annette Kirsch, dont le conseil et le support me réconfortent dans ma tâche.

Un sincère remerciement s'adresse également à l'équipe administrative et encadrante de B.I.R.K. pour son engagement constant dans la concrétisation de notre mission.

L'agrément reçu par le Ministère du Travail pour trois personnes sur des postes d'EMI a apporté un soutien crucial à nos équipes sur le terrain. Ils ajoutent une plus-value durable à notre travail par leurs expériences professionnelles acquises au fil de leur carrière.

Il m'importe aussi de souligner l'importance des formations appropriées, adaptées et adéquates en tant qu'éléments clés pour accroître l'employabilité des bénéficiaires dont nous assumons la responsabilité. Pour progresser à tous les niveaux, il est impératif de s'interroger constamment et de s'adapter aux nouveaux défis.

Le présent rapport d'activités vous offre un aperçu succinct du travail d'équipe accompli par les nombreux acteurs de notre association.

Ensemble, continuons d'œuvrer pour un avenir où B.I.R.K. asbl peut prospérer et soutenir nos bénéficiaires avec détermination et compassion.

Je vous souhaite une bonne lecture

Dani Kieffer

14 membres du conseil d'administration

78 salariés en insertion

3 EMI

13 personnels de structure

7 projets agréés par le MT

Conseil d'administration

Présidente *	Annette Kirsch
Vice-président*	Jean-Paul Kieffer
Secrétaire*	Claude Schommer
Trésorière*	Netty Kill

Asseseurs

Tessy Altmann (à partir d'octobre 2023)

Patrich Back (à partir d'octobre 2023)

Robert Beissel

Antonio Da Costa Araujo (jusqu'octobre 2023)

Nic Dicken*

François Goldschmit

Jos Heisbourg (jusqu'octobre 2023)

Tim Karius (jusqu'octobre 2023)

Romain Kill (à partir d'octobre 2023)

Jean Kox (à partir d'octobre 2023)

Patrizia Milloch (à partir d'octobre 2023)

Octavie Modert* (jusqu'octobre 2023)

Jean-Claude Ruppert* (jusqu'octobre 2023)

Steve Schleck (jusqu'octobre 2023)

Marc Schons (à partir d'octobre 2023)

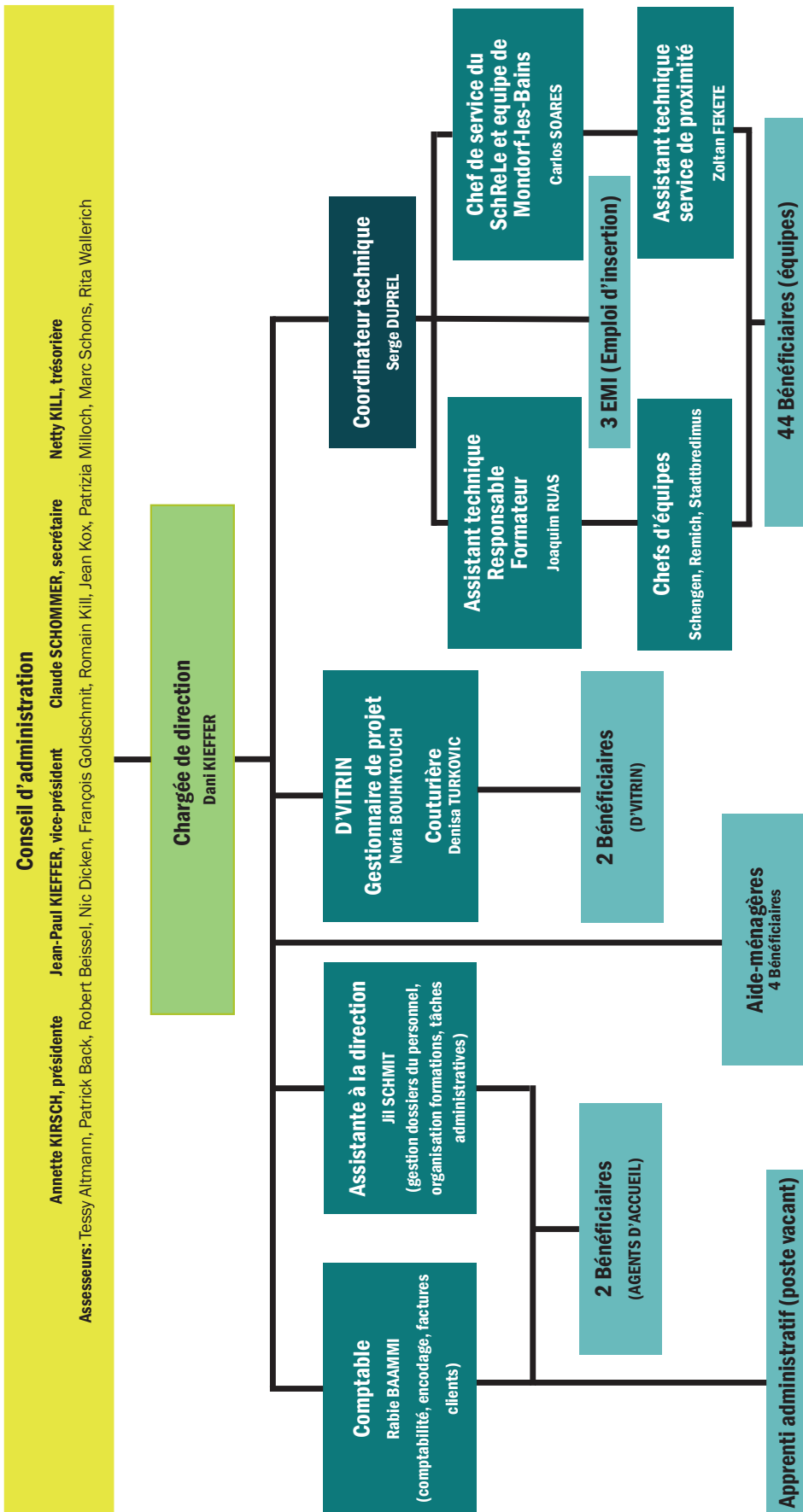
Marc Thill* (jusqu'octobre 2023)

Rita Wallerich

Thomas Wolter (jusqu'octobre 2023)

* Membres du Bureau Exécutif

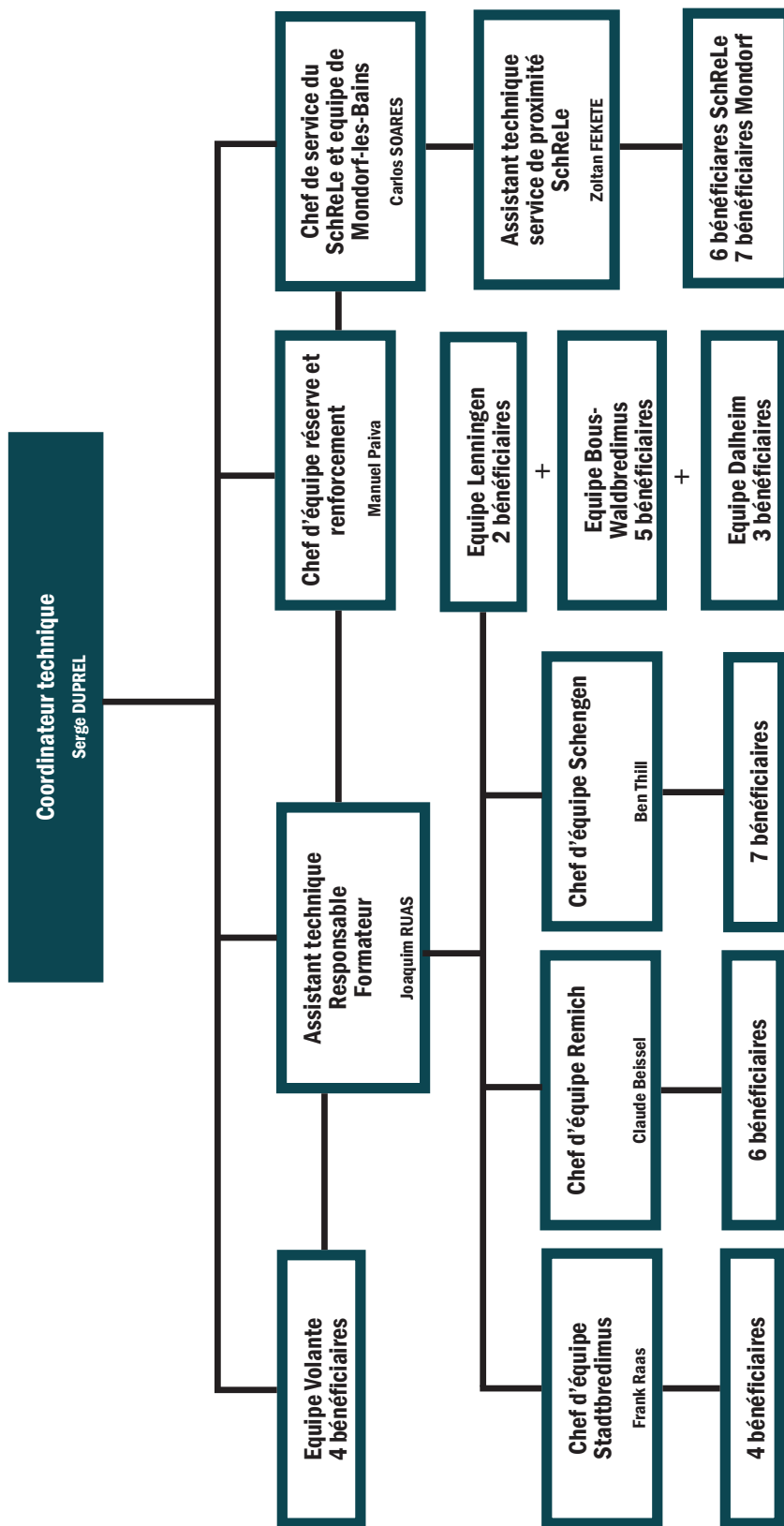




15.02.2024

Organigramme détaillé des équipes techniques

Organigramme détaillé des équipes (15.01.2024)



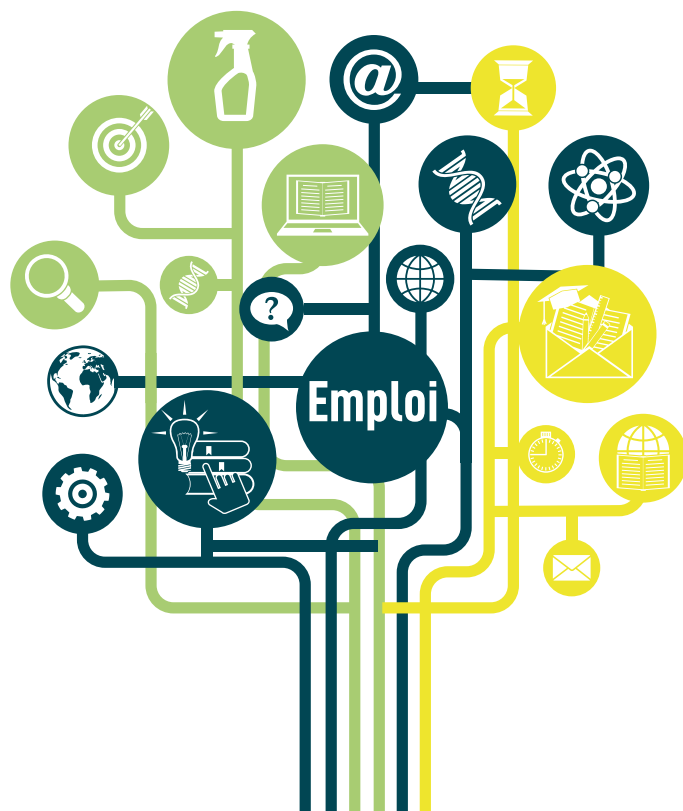
Mission sociale

Créée en 2001, Beschäftigungs Initiativ Réimecher Kanton est une initiative sociale pour l'emploi agréée par le Ministère du Travail et de l'Emploi et de l'Économie sociale et solidaire et conventionnée avec les communes de Bous, Dalheim, Lenningen, Mondorf-les-Bains, Remich, Schengen, Stadtbredimus et Waldbredimus.

Notre mission est l'insertion socio-professionnelle des demandeurs d'emploi assignés par l'ADEM, par le biais d'un accompagnement personnalisé pendant un parcours maximal de 24 mois, durant lequel les salariés bénéficiaires pourront consolider leur expérience professionnelle et leurs compétences sociales par le travail encadré en équipe et par une formation continue adaptée aux besoins individuels des bénéficiaires. Nous privilégions le travail en équipe pour renforcer les compétences de chacun et pour l'encadrement de nos bénéficiaires.

Les formations et les stages « découverte » ont une priorité dans le parcours d'insertion de nos salariés. D'une part, les formations permettent d'acquérir des compétences spécifiques en lien avec le développement professionnel du bénéficiaire; d'autre part, les stages « découverte » ont pour objectif d'acquérir, valider et transférer des compétences, et également de permettre à un chacun de découvrir un métier, un travail en entreprise avec tout ce que cela comporte.

Pour atteindre notre objectif, B.I.R.K.asbl fait tout ce qui est nécessaire et requis pour concilier l'organisation du travail avec la préservation de la santé, de la sécurité et du bien-être de ses salariés.



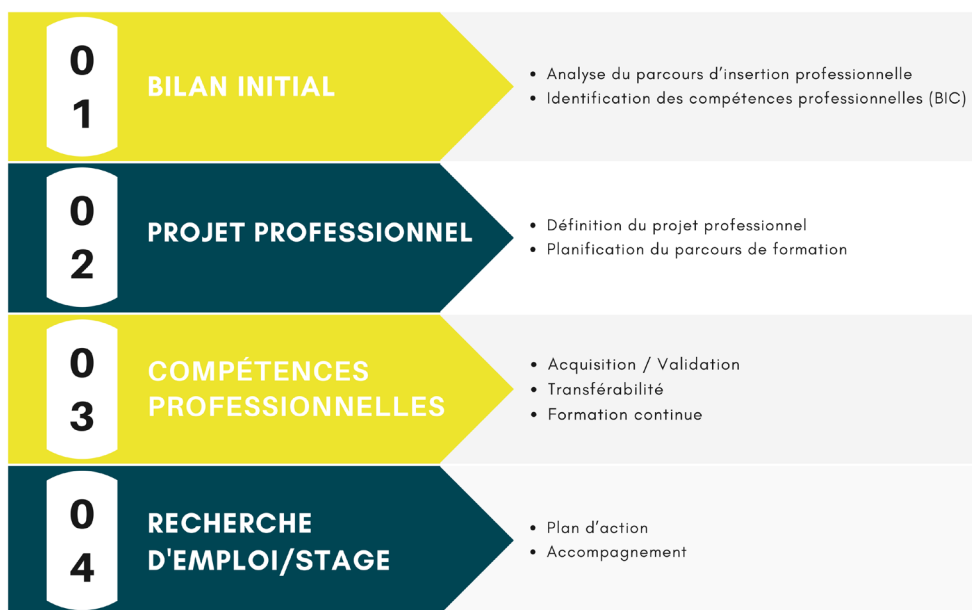
L'insertion professionnelle

Chaque bénéficiaire est accueilli auprès de B.I.R.K. asbl dans le cadre d'un entretien initial réalisé par la direction. Cet entretien est organisé dans les 2 premiers mois de son embauche. Lors de cet entretien, une analyse du parcours d'insertion professionnelle est réalisée en plusieurs étapes :

1. Arrivée du bénéficiaire dans la structure: Explication de ses missions, découverte du lieu et du poste de travail et de son équipe; réflexion personnelle du bénéficiaire sur son projet professionnel.

2. Construction du projet professionnel: définition du projet professionnel et détermination d'un parcours individuel de formation.

3. Validation et/ou réajustement du parcours d'insertion professionnel: un plan d'action de recherche d'emploi et un accompagnement est proposé à chaque bénéficiaire afin de suivre son évolution dans son parcours.



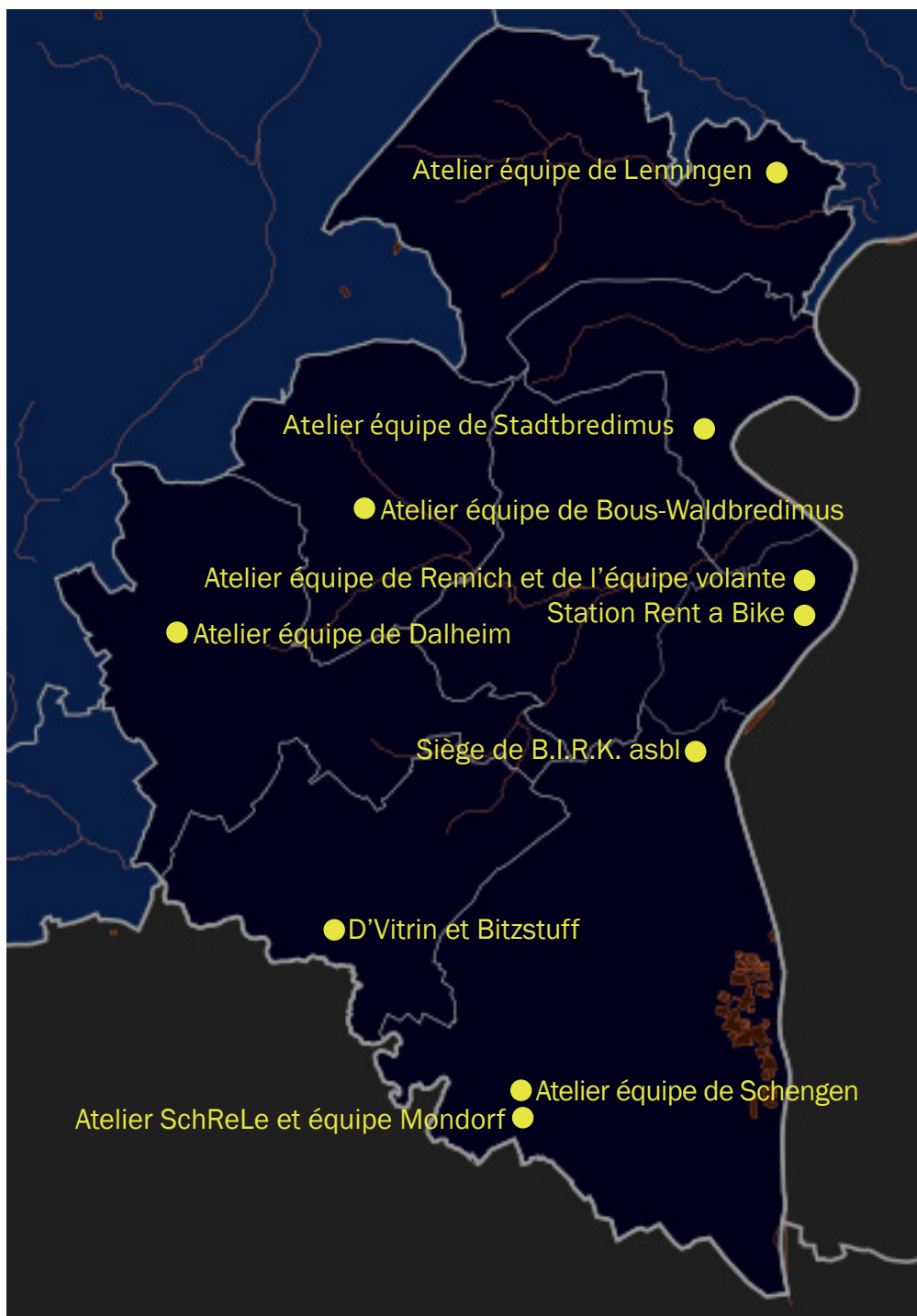
1^{er} CDD 5 mois

2^{ème} CDD 9 mois

3^{ème} CDD 10 mois

24 mois

Cartographie de B.I.R.K. asbl



Personnel

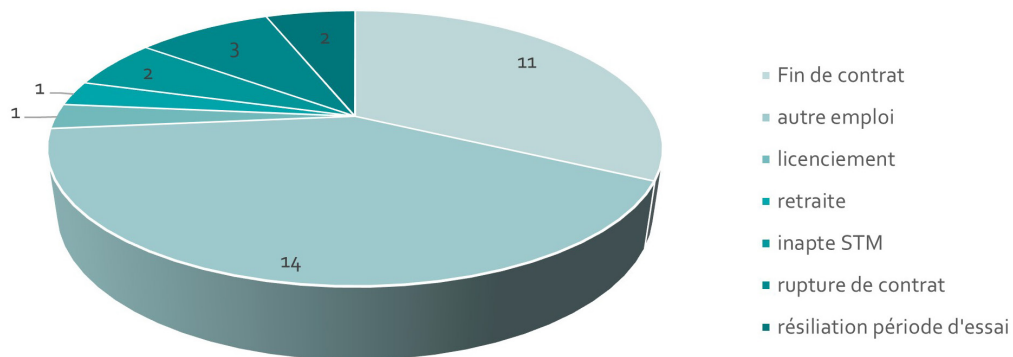
Entretiens d'embauche : 71

Contrats de travail : 38

Départs : 34

Raisons de départ

- 14 pour un autre emploi
- 11 pour fin de contrat
- 1 pour licenciement
- 1 départ à la retraite
- 2 classés inapte par STM
- 3 ruptures de contrat
- 3 résiliations pendant la période d'essai



Au 31.12.2023 B.I.R.K. asbl employait 69 personnes, dont 52 sous contrat à durée déterminée (CDD bénéficiaires), 4 sous contrat à durée indéterminée et cofinancés (1 CDI-MTE et 3 EMI), 13 sous contrat à durée indéterminée.

Bénéficiaires sous contrat en 2023

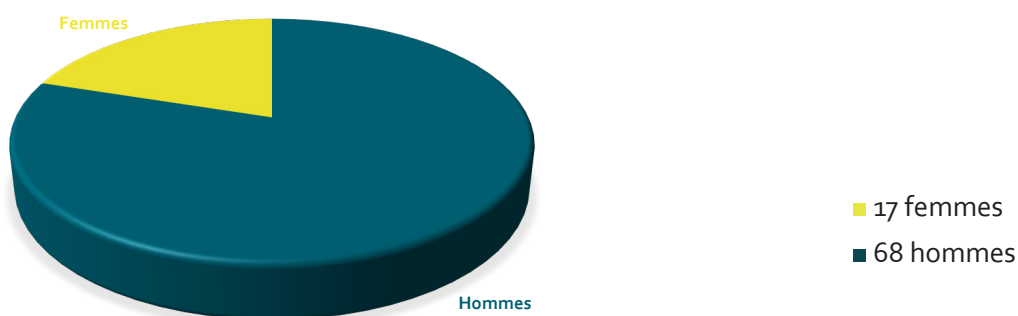
Nationalité

Luxembourgeoise: 19	Turque: 1	Bulgare: 1
Portugaise: 21	Espagnole: 1	Ghanéenne: 1
Française: 4	Roumaine: 3	Tunisienne: 1
Italienne: 6	Rep. Dominicaine: 1	Kosovare: 1
Serbe: 2	Croate: 1	autrichienne: 1
Marocaine: 1	Ukrainienne: 5	érythréenne: 1
Irakienne: 2	Polonaise: 3	Syrienne
Egyptienne: 1	Cap Verdienne: 2	Nordmazedonienne: 1
Allemande: 2	Bissau-Guinéenne: 2	

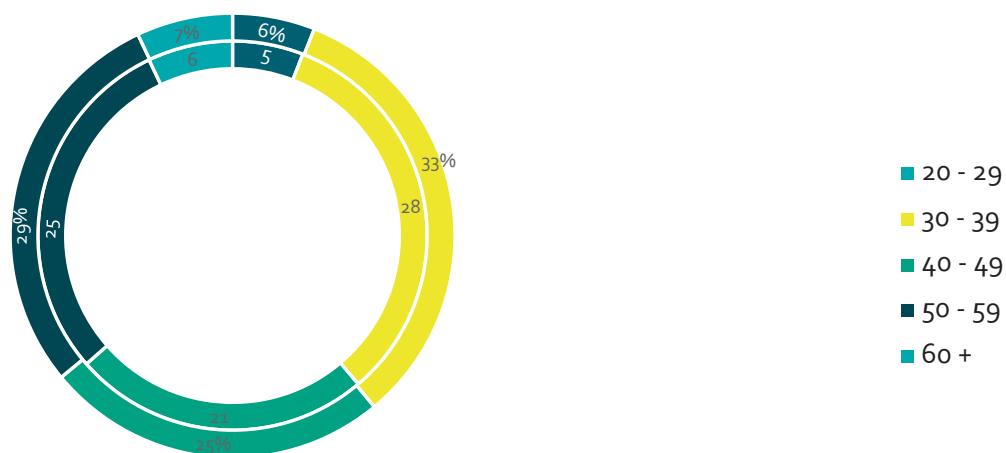
26 Nationalités

85 bénéficiaires

Sexe

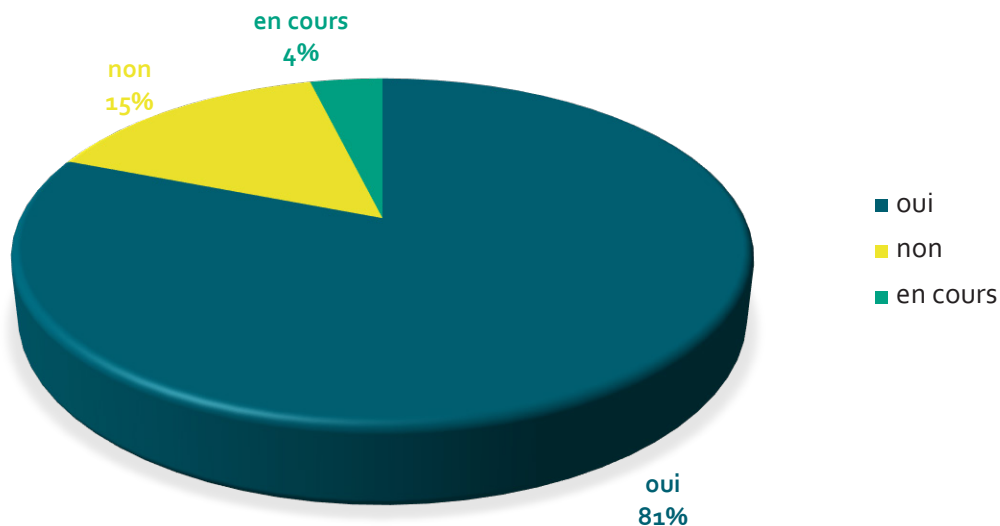


Age



La moyenne d'âge des salariés reste inchangée par rapport à 2022 : 44 ans

Permis de conduire



Moyenne d'ETP en 2023:

51.18

Absences

Arrêts de maladie

19990 hrs / 2499 jours de travail

Absences non-motivées

269,5 hrs / 33,68 jours

**119 jours d'absence pour cause des accidents de travail.
8 accidents de travail en 2023 (5 en 2022, 11 en 2021, 22 en 2020)**

Evènements et réunions

Réunions du Bureau Exécutif et du Conseil d'Administration

Bureau Exécutif: 3 réunions

21 février, le 2 août et le 29 novembre

Conseil d'Administration: 3 réunions

le 3 mai, le 19 septembre et le 18 octobre

Réunions de la présidente avec la chargée de direction

30 réunions

Assemblée Générale Extraordinaire 2023

Le 18 octobre 2023

Assemblée Générale Ordinaire 2023

Le 15 mars 2023

Organisation fête

Le 8 décembre :

Fête du personnel au Centre Martialis à Ellange



Les 7 projets agréés par le Ministère de Travail

1. Environnement, espaces verts et embellissement

Le champ d'activités dans ce projet s'étend sur plusieurs domaines principaux, dont notamment: mise en valeur du patrimoine culturel et touristique, réalisation d'aménagements publics, entretien et revitalisation des espaces verts des communes.



2. Service de proximité D'Wullmais

Service d'aide à domicile qui s'adresse à la population des communes membres. Il s'agit de travaux de petite envergure dans le domaine du jardinage, bricolage, sanitaire, peinture, déblayage neige, travaux de ménage.

3. Administration

L'administration se charge des tâches suivantes: accueil des visiteurs, central téléphonique, encodage et contrôle des listes, fixation de rendez-vous, courrier entrée et sortie, gestion des dossiers des salariés et clients.

4. D'Vitrin

D'Vitrin on trouve: des informations sur les activités de B.I.R.K., la boutique de vêtements récupérés «Kleederbuttéck», l'atelier de couture et de créations artistiques **Made by D'Vitrin, le Computereck, Regionales**.



5. Aide-ménagère

L'activité doit apporter une aide à la personne dans l'exécution des tâches quotidiennes comme le nettoyage et l'entretien domestique.

6. Regionales

Valorisation des produits du terroir, récupération et transformation des fruits et légumes locaux et saisonniers.



7. RentaBike Miselerland

B.I.R.K. est partenaire du projet de location de bicyclettes qui s'adresse à l'ensemble des communes des 2 cantons de Grevenmacher et de Remich.

Service de proximité D'Wullmais

Nombre d'usagers au 31.12.2023

Bous	29		6
Dalheim	54		23
Lenningen	41		11
Mondorf-les-Bains	172	dont nouveaux clients:	35
Remich	103		15
Schengen	128		38
Stadtbredimus	71		13
Waldbredimus	14		6

= 612

Usagers pour le déblayage neige (Schnéidéngscht)

Bous	2	Remich	12
Dalheim	9	Schengen	11
Lenningen	3	Stadtbredimus	4
Mondorf-les-Bains	16	Waldbredimus	3

= 60

Flyer Wullmais

D'WULLMAIS
Service de proximité
E Projet vun **B.I.R.K. asbl**

**Braucht Dir Hëllef
an ärem Gaart?
Avez-vous besoin d'aide
dans votre jardin**

Notre service de proximité effectue les tâches suivantes:

- Travaux dans votre jardin
- Petites réparations
- Petites rénovations
- Travaux saisonniers

Tarif: 17,5 € par heure et intervenant
5€ par machine par heure

Eise Service de proximité mécht folgend Aarbechten bei Iech doheem:

- Kléng Aarbecht an ärem Gaart
- Kléng Fléckaarbechten
- Kléng Renovatiounsaarbechten
- Saisonal Aarbechten

Tarif: 17,5 € pro Stonn an Aarbechter
5€ pro Stonn pro Maschinn

Moyennant la carte client au prix de 5€ par an, vous pouvez bénéficier des services de «D'Wullmais».

Un Hand vun der Clientskaart vu 5€ d'Joer, kënn Dir d'Servicer vun «D'Wullmais» an Usproch huelen.

Fir weider Informatiounen oder fir e Rendez-vous ze huelen, mell Iech hei:

Pour des plus amples informations ou pour prendre un rendez-vous, contactez nous:

B.I.R.K. asbl
71, route du Vin
L-5405 Bech-Kleinmacher
Tél. : 26 66 19 1
Fax : 26 66 19 940
E-mail: remich@birk.lu

Heures d'ouverture:
08h00 – 12h00 / 13h00 – 17h00

Beschäftigungs-Initiativ Réimecher Kanton
B.I.R.K. asbl
www.birk.lu

mat Ënnerstëtzung vu/
avec le soutien de

LE GOUVERNEMENT
DU GRAND-DUCHÉ DE LUXEMBOURG
Ministère du Travail

Service de proximité

Heures prestées du service de proximité

Bous	551,5
Dalheim	809
Lenningen	760
Mondorf-les-Bains	2343
Remich	1388,5
Schengen	1819
Stadbredimus	1145
Waldbredimus	180



Total des heures prestées:

= 8996h
(2022: 9596,5h)

Heures prestées par le service ménage

Bous	117,5	Remich	277
Dalheim	0	Schengen	539,5
Lenningen	232,5	Stadbredimus	56
Mondorf-les-Bains	305	Waldbredimus	0

Total des heures prestées:

= 1527,5h
(2022: 1739h)

Recettes (tva incl.)

Service de proximité	154 315 €
Travaux de ménage	25 743 €
Schnéidengscht	4 500 €
Machines utilisées	26 170 €
Cartes clients	3 010 €

= 213 738€

D'Vitrin

1304 personnes ont demandé service à D'VITRIN en 2023

KLEEDERBUTTÉCK

Dons de vêtements	3031 kg
Vêtements remis à la Croix-Rouge	1188 kg
Vêtements remis au container	85 kg
Vêtements vendus	2052 pièces

Made by D'VITRIN

Sacs	49 pièces vendues
Pochettes, trousse	86 pièces vendues
Créations diverses	82 pièces vendues
Confitures	33 pots vendus
Sirops	49 bouteilles vendues

Recettes

Kleederbuttéc k	26 341 €
Made by D'VITRIN	4053 €
Computereck/copies	192,5 €
Regionales/Divers	362,5 €

Total recettes D'VITRIN:

30 949 €

Stands

- Marché de Noël à Rermerschen le 8 au 10.12.2023
- Depuis septembre 2021 dépôt-vente au Pop-up Store de la Caritas «Rethink your clothes», rue du Genistre à Luxembourg-Ville

L'histoire d'Eddy et Rosalie

Eddy et Rosalie, deux personnages nés d'un projet de «Objectif Tiers Monde», incarnent une initiative appelée «Théâtre Kamishibai». Ces adorables poupées ont été créées à partir d'un dessin par notre couturière Densia de la «Bitzstuff» donnant vie à une histoire destinée à sensibiliser les enfants dans les écoles et les maisons relais. Grâce au «théâtre Kamishibai», les poupées prennent vie pour transmettre des messages sur l'importance cruciale d'améliorer les conditions d'accès à l'eau en Haïti.

Ainsi, Eddy et Rosalie, par leur présence ludique et éducative, contribuent à éveiller la curiosité des jeunes générations et à promouvoir une sensibilisation positive à l'égard des défis auxquels font face les communautés haïtiennes en matière d'eau.

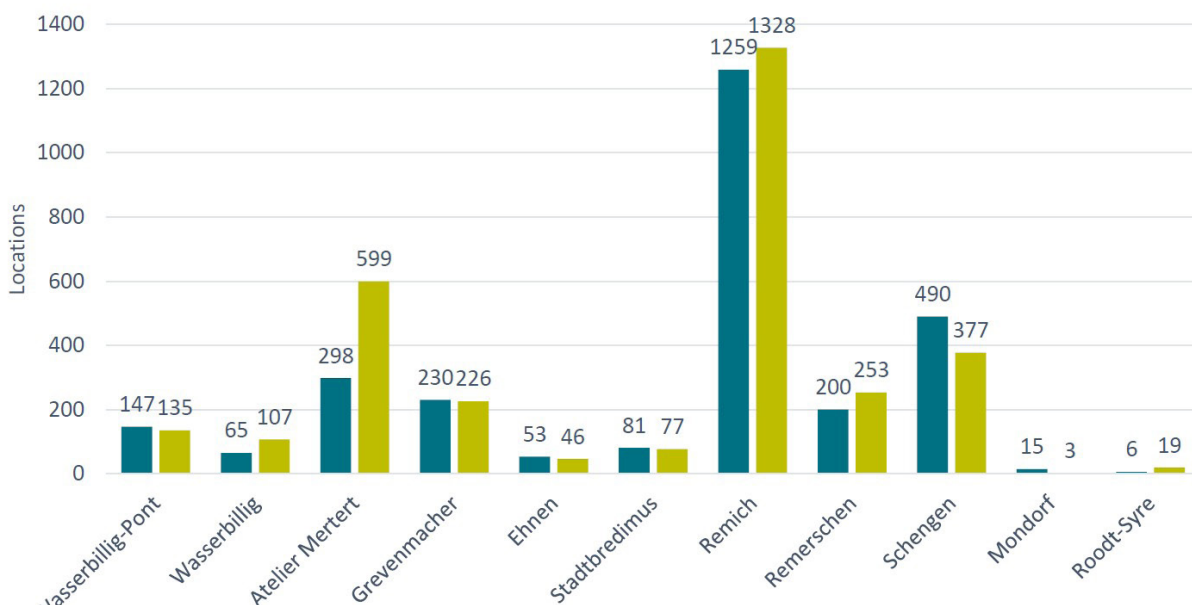


Rent a Bike Miselerland

Il s'agit d'un projet de location de vélos dans les deux cantons de l'Est du pays c'est-à-dire les Cantons de Remich et de Grevenmacher. Le projet est financé par différentes sources (MTE et les communes-membres) et fait part d'un concept nommé « Velofueren am Miselerland ». La main d'œuvre est financée par les 7 communes membres, partenaires des deux associations Canton de Grevenmacher et B.I.R.K. asbl. On trouve des stations de location à: Wasserbillig, Mertert, Grevenmacher, Ehnen, Stadtbredimus, Remich, Remerschen, Mondorf-les-Bains, Schengen et Roodt/Syre. Les bicyclettes sont accessibles depuis 11 stations de location partenaires disponibles tout au long du parcours de Schengen à Wasserbillig et dans l'arrière-plan de la vallée de la Moselle. Les bicyclettes sont à disposition par tranches de 24 heures à des tarifs attractifs.

Recettes Station Remich Visit Moselle gérées par B.I.R.K.asbl: 18.764€
Locations Station Remich: 1328 vélos dont 501 E-Bikes

Les stations et locations en 2023



Formations des CDD en 2023

Tondeuse, débroussailleuse, taille-haie 17 bénéficiaires	340
Communication de base 14 bénéficiaires	133
Gestion des conflits 19 bénéficiaires	133
Atelier sur la recherche d'un emploi 19 bénéficiaires	126
Atelier d'embauche 18 bénéficiaire	126
Hygiène de vie 16 bénéficiaires	64
Séance d'information Office Social Remich 25 bénéficiaires	75
Premiers secours 6 bénéficiaires	96
Chariot élévateur 2 bénéficiaires	32
Mini-Pelle 3 bénéficiaires	48
Cours de langue française de longue durée 1 bénéficiaires	112
Cours de langue intensif lux ou fr (12 sessions = 30 hrs) 2 bénéficiaires	180
Cours de langue luxembourgeoise en groupe (25 hrs) 150 6 bénéficiaires	150
BOMA – Formation nettoyage chez un particulier (3 hrs) 3 bénéficiaires	18
Excellent Nails By Elza Pires 1 bénéficiaire	40
Comment répondre au téléphone 3 bénéficiaires	21
Formatioun «Wéngert» 3 bénéficiaires	96

total **1790** hrs

22

Formations des CDI en 2023

Cours de langue luxembourgeoise 1 CDI	25
Que faire face a un salarie sous l'influence d'alcool ou de drogues 2 CDIs	16
Premiers Secours 1 CDI	16
Assistant administratif - Un enjeu de performance et de compétences 1 CDI	66
Management Vorarbeiter in den sozialen Maßnahmen 2 CDIs	132
Mini-pelle 1 CDI	16
Travaux déterminés formation habilitation électrique BT/HV 1 CDI	8
Premiers Secours Santé mentale 5 CDIs	60
Cours de langue intensif luxembourgeoise 1 CDI	30
Starke Strategie für Führungskräfte 1 CDI	20
Führungskompetenzen für Führungskräfte 1 CDI	44
Motivieren!-Impulse für Führungskräfte 1 CDI	12
Peppol 1 CDI	2
Nouvelle loi asbl 1 CDI	2
BOB 50 1 CDI	4

total **453** hrs

2243 hrs de formations réalisées en 2023
(2022: 1216 hrs / 2021: 1349,5 hrs / 2020: 990 hrs)

Accompagnement du personnel

Lettres de motivation (LM)/recherche et conseils pour formations

56 lettres de motivation ont été préparées pour 47 bénéficiaires

Créations et mise à jour CV

49 curriculum vitae ont été créés ou mis à jour pour 48 bénéficiaires

Rapports pour l'ADEM (bilans initiaux, bilans intermédiaires et bilans finals)

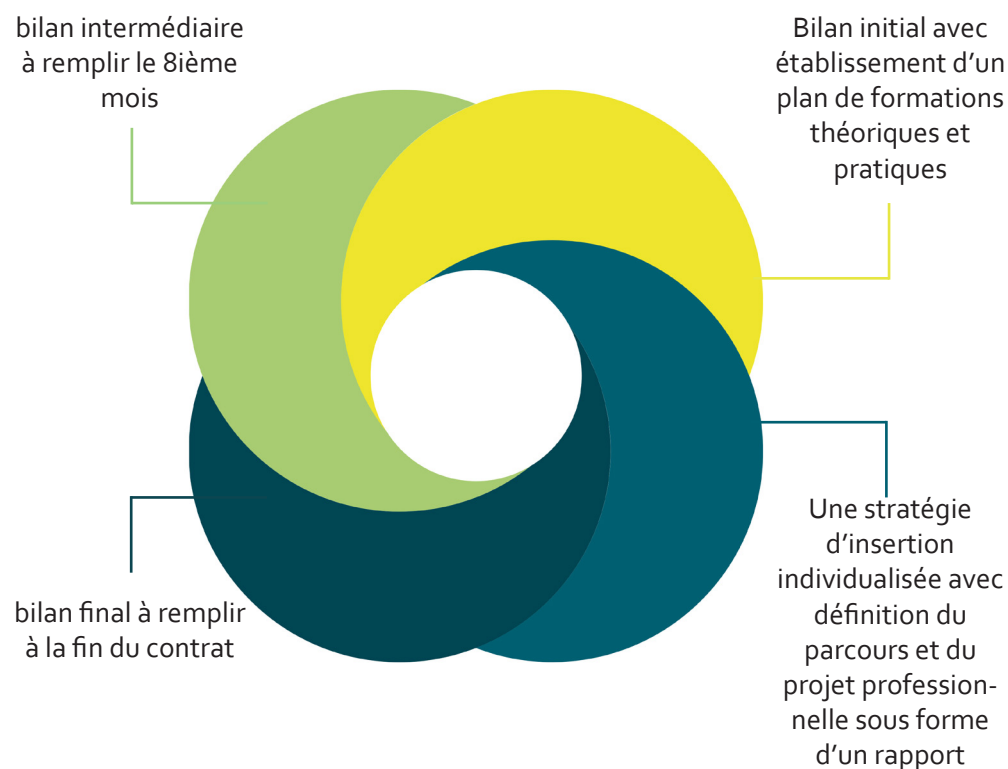
39 bilans initiaux (BIC) ont été réalisés

38 bilans intermédiaires ont été envoyés à l'ADEM

34 bilans finals ont été envoyés à l'ADEM

Aide à la recherche d'un emploi: 42 semaines 3hrs/semaine

Les bilans et rapports à remettre à l'ADEM



Solidarwäin

En 2022, l'idée de former des personnes en réinsertion aux bases de la viticulture a émergé au sein de notre projet «Régional» lors d'une soirée autour d'un verre de vin. Au début de l'année 2023, BIRK a réussi à recruter le vigneron Claude dans la fonction de chef d'équipe. Grâce à Claude et ses connaissances acquises depuis longue date, nous avons su mettre en place, développer et concrétiser ce projet qui rentre parfaitement dans le tissu régional économique de notre canton.

Quatre bénéficiaires issus de différentes équipes de BIRK travaillent ensemble dans ce projet. Ils peuvent acquérir au long des différentes saisons une compréhension approfondie des différentes étapes du travail dans les vignes. Ces nouvelles compétences acquises, augmentent les chances des bénéficiaires qui peuvent obtenir un emploi stable auprès d'un viticulteur.

En 2024, le résultat de cet effort le "Solidarwäin" sera commercialisé sous la forme d'un Riesling Grand Premier Cru en édition limitée, comprenant 80 bouteilles.



Travaux réalisés en 2023

Bous

Service de proximité

Participation au projet D'Vitrin

Travaux d'entretien d'une partie des espaces verts sur le territoire de la commune

Renovation du chemin pédestre «Kierchewee» à Bous (Equipe volante)

Dalheim

Service de proximité

Participation au projet D'Vitrin

Travaux d'entretien du cimetière, des alentours du terrain de football de l'aire des jeux et plusieurs îlots de plantation à côté de celle-ci

Entretien des îlots de plantation et des espaces verts avec une équipe communale (Equipe volante)

Lenningen

Service de proximité

Participation au projet D'Vitrin

Travaux d'entretien d'une partie des espaces verts sur le territoire de la commune

Maison relais Mueresgässel à Canach : Nettoyage de la cour et de l'élément de jeu avec nettoyeur haute pression. Renovation les joints abîmés et réaménagement d'un chemin pédestre et pose d'un garde corps dans les vignes à Lenningen (Equipe volante)

Mondorf-les-Bains

Service de proximité

Participation au projet D'Vitrin

Entretien régulier de l'aire de repos Grillplaz à Ellange, du jardin de la villa Koppes et du chalet des scouts Badboeschelchen

Réalisation des joints des dalles sur la place des Villes Jumelées à Mondorf (Equipe volante)

Remich

Service de proximité

Participation au projet D'Vitrin

Entretien régulier des sites suivants : route de Mondorf, route de Luxembourg, rue de la Gare, parkings et mini-golf, trottoirs au Buschland, aire de repos Scheierberg, alentours et jardin scolaire école Gewännchen, Bolzplaz, aires de jeux Parc Brill, Anny Blau, école Gewännchen, école Enz et Minigolf

Nettoyage quotidien des trottoirs et des espaces publics du centre-ville

Travaux d'entretien d'une partie des espaces verts sur le territoire de la commune

Participation au projet de location de vélos RentaBike Miselerland

Finalisation de la construction du Parcours: Bacchus Fitness Trail (Equipe volante)

Stadbredimus

Service de proximité

Participation au projet D'Vitrin

Participation au projet de location de vélos RentaBike Miselerland

Travaux d'entretien d'une partie des espaces verts sur le territoire de la commune

Construction un muret en pierre naturelle Dolomite autour du four à chaux de Greiveldange (Equipe volante)

Schengen

Service de proximité

Participation au projet D'Vitrin

Participation au projet de location de vélos «Rent a Bike Miselerland»

Travaux d'entretien d'une partie des espaces verts sur le territoire de la commune

Aménagement d'une «Streewiss» sur l'ancien cimetière de Wellenstein (Equipe volante)

Waldbredimus

Service de proximité

Participation au projet D'Vitrin

Travaux d'entretien d'une partie des espaces verts sur le territoire de la commune



Plan des projets de l'équipe volante en 2024

Équipe Volante / Planning 2024

Janvier	Février	Mars	Avril	Mai	Juin	Juillet	Aô ut	Septembre	Octobre	Novembre	Décembre
Bous-Waldbredimus			Lenningen		Stadtbredimus	Schengen		Remich			

Projets à réaliser

Bous / Waldbredimus	Terminer l'aménagement du Kiechepaad a Bous / repos de la partie en pavés
Lenningen	Construire deux bacs de plantations (Hochbeete) pour les écoles cycle 1 et cycle 2
Stadtbredimus	Construire un mur de soutènement en pierre de dolomit autour du four à Chaux de Greiveldange
Schengen	Aménager une place "Streewiss" pour disperser les cendres au cimetière de Elvange
Remich	Construire un bac de compostage avec un abri en bois de douglasie au parc Brill

Équipe Volante
Chef d'équipe :
1 chef d'équipe
Salariés :
4 salariés

Beschäftigungs Initiativ Réimecher Kanton

Personnes de contact

Chargée de direction, Dani Kieffer: 26 66 19 931 / 621 312 903
kieffer@birk.lu

Coordinateur technique, Serge Duprel: 26 66 19 935 / 621161915
duprel@birk.lu

Assistante à la direction, Jil Schmit: 26 66 19 936
jil.schmit@birk.lu

Comptable, Rabie Baammi: 26 66 19 933
baammi@birk.lu

Site web: www.birk.lu

facebook: /birk

Instagram: /birk



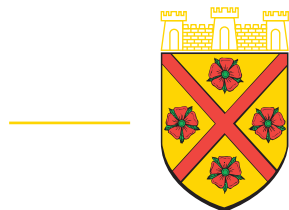
Nos partenaires et collaborateurs



LE GOUVERNEMENT
DU GRAND-DUCHÉ DE LUXEMBOURG
Ministère du Travail



**BOUS-
WALDBREDIMUS**
Een Dall, eng Gemeng



Gemeng Munneref



FEDAS
LUXEMBOURG



CIGR
Canton Grevenmacher



Remerciements

Ce rapport annuel des activités est le reflet de l'activité de l'ensemble des employés, des bénéficiaires et des communes partenaires de Beschäftigungs Initiativ Réimecher Kanton.

L'équipe de B.I.R.K. asbl tient à remercier cordialement tous les acteurs investis dans notre initiative sociale pour leur soutien, leur encouragement, confiance et leurs conseils précieux :

Les membres du Conseil d'administration de B.I.R.K. asbl

Les collègues des bourgmestres et échevins et les membres des Conseils communaux des communes de Bous-Waldbredimus, Dalheim, Lenningen, Mondorf-les-Bains, Remich, Schengen et Stadtbredimus.

Les employés des administrations et des services technique communaux du réseau

L'ADEM et particulièrement Julie Brahams

Les collaborateurs du Ministère du Travail et particulièrement Manuela Reinard

Les offices sociaux du canton de Remich

Les confrères des initiatives sociales

La fédération FEDAS

Et la fiduciaire Grant Thornton et particulièrement Gilles Godart



Merci

